

Synthèse variétale pluriannuelle (2017 – 2021) Soja

Agriculture Biologique

Série I/II – Regroupement National

11 mai 2022

Une campagne 2021 au beau fixe !

Dans le Sud, les semis 2021 ont été réalisés dans des conditions favorables, concentrés sur mai. Les levées ont été très homogènes et régulières et le soja n'a pas souffert de stress hydrique avant la mi-juillet. Les conditions humides ont été particulièrement favorables à la culture, et tout particulièrement pour les conduites en sec. Néanmoins, dès la mi-juillet la contrainte hydrique a commencé à se faire ressentir sur les terrains les plus superficiels. En effet les conditions certes humides ne permettaient pas d'assurer l'ensemble des besoins en eau. Le stress hydrique observé ensuite en août est resté d'une intensité assez limitée par rapport à 2020. A noter, la recrudescence des signalements de sclérotinia dans le sud-ouest, favorisé par les pluies et les températures plus faibles que la normale. Les rendements s'établissent autour d'une moyenne de 28-30 q/ha confondant ainsi les situations en sec et celles irriguées.

Présentation du réseau pluriannuel

◆ Le réseau soja AB – série I/II

Sur les campagnes 2017 à 2021, 9 essais ont été mis en place. Sur ces 9 essais prévus dans le réseau Terres Inovia et partenaires, 8 ont été validés et 1 invalidé.

	Valide	Non valide	Total
Nombre d'essais	8	1	9
Année et numéro de départements des essais	2018 (26) 2017, 2018, 2019, 2020, 2021 (32) 2020, 2021 (31)	2019 (26)	

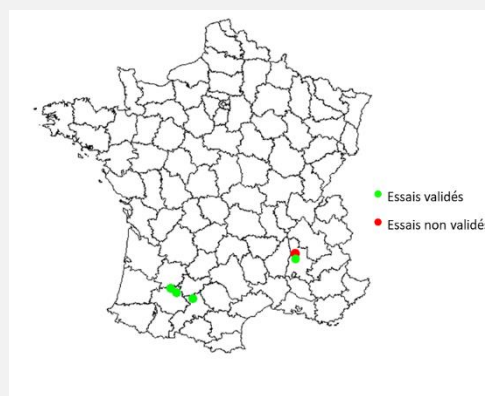
Nous remercions les techniciens des organismes partenaires (CREAB et CA26).

Document réalisé par Terres Inovia :

Cécile Le Gall - Chargée d'études Environnement et Agriculture Biologique

Emilie Sellier - Correspondante AB - Zone Sud

Répartition géographique des essais Série I/II - Soja AB 2017 - 2021



Contacts régionaux :

- **Thomas Mear** – Bretagne/ Centre-Val de Loire/ Ile-de-France/ Normandie / Pays-de-la-Loire
t.mear@terresinovia.fr
- **Benjamin Delhaye** – Bourgogne-Franche-Comté/ Grand-Est/ Hauts-de-France
b.delhaye@terresinovia.fr
- **Emilie Sellier** – Auvergne-Rhône-Alpes/ Nouvelle-Aquitaine/ Occitanie/ PACA
e.sellier@terresinovia.fr

Caractéristiques des variétés du réseau Terres Inovia - Série I/II

Regroupement National (variétés évaluées de 2017 à 2021)

Variétés classées par ordre alphabétique.

Groupe de précocité	Nombre d'année d'évaluation	Variété	Représentant	Année et pays d'inscription	Sensibilité au Sclerotinia	Sensibilité à la verse	Richesse en protéines	Hauteur de plante	Hauteur 1ère gousse
I	(2019, 2021)	ANANDA	Saatbau France	2017 - Hongrie	AS	PS	faible	moyenne	moyenne
O/I	(2020)	AVRIL	Gaillard	2018 - Italie	AS	PS	moyenne	courte	basse
O/I	(2021)	ARABELLA	Saaten Union	2018 - Autriche	-	PS	moyenne	haute	basse
I/II	(2021)	ES CONNECTOR	LIDEA	2021 - Croatie	S	PS	élevée	courte	moyenne
II	(2017, 2018, 2019, 2020, 2021)	ES CREATOR	LIDEA	2018 - France	AS	PS	élevée	moyenne	haute
II	(2017, 2018, 2019, 2020, 2021)	ES INVENTOR	LIDEA	2017 - France	AS	PS	élevée	courte	moyenne
I	(2017, 2018, 2019, 2020, 2021)	ES PALLADOR	LIDEA	2015 - France	S	PS	élevée	moyenne	haute
I	(2017, 2018, 2019, 2020, 2021)	ISIDOR	LIDEA	2004 - France	PS	PS	élevée	courte	moyenne
I	(2017, 2018, 2019, 2020, 2021)	RGT SINEMA	RAGT Semences	2017 - France	PS	PS	moyenne	haute	moyenne
I	(2017, 2018, 2019, 2020, 2021)	RGT SINFONIA	RAGT Semences	2016 - France	S	AS	élevée	haute	haute
I	(2017, 2018, 2019, 2020, 2021)	RGT STOCATA	RAGT Semences	2019 - France	TPS	PS	élevée	courte	moyenne
I	(2017, 2018, 2019, 2020, 2021)	RGT STRAVIATA	RAGT Semences	2019 - France	AS	PS	élevée	courte	moyenne
II	(2018, 2019, 2020)	RGT STROFA	RAGT Semences	2020 - France	AS	PS	moyenne	courte	haute
II	(2017, 2018, 2019, 2020)	RGT SYMBALA	RAGT Semences	2018 - France	PS	PS	élevée	haute	haute
I/II	(2017, 2018, 2019)	SANTANA	RAGT Semences	2007 - France	PS	PS	moyenne	courte	moyenne
O/I	(2018)	SG HAVANE	Saatbau France	2014 - Roumanie	AS	PS	moyenne	courte	haute
I	(2017, 2018)	SPHERA	RAGT Semences	2011 - France	PS	AS	moyenne	moyenne	moyenne
I	(2018, 2019, 2020)	STEARA	RAGT Semences	2013 - France	AS	AS	moyenne	haute	moyenne
I	(2021)	VINKA PZO	Agri Obtentions	2020 - Croatie	TPS*	PS	faible	courte	moyenne
I	(2017, 2018, 2019, 2020)	WENDY PZO	LIDEA	2014 - Hongrie	AS	PS	moyenne	moyenne	moyenne

Légende :

« - » Donnée manquante

* : A confirmer

TPS	Très Peu Sensible
PS	Peu Sensible
AS	Assez Sensible
S	Sensible

A consulter sur www.myvar.fr



Les derniers résultats
& toutes les références variétés

une application 

Productivité et résultats complémentaires - Série I/II

Regroupement National (variétés évaluées de 2017 à 2021)

Résultats technologiques et caractéristiques en végétation



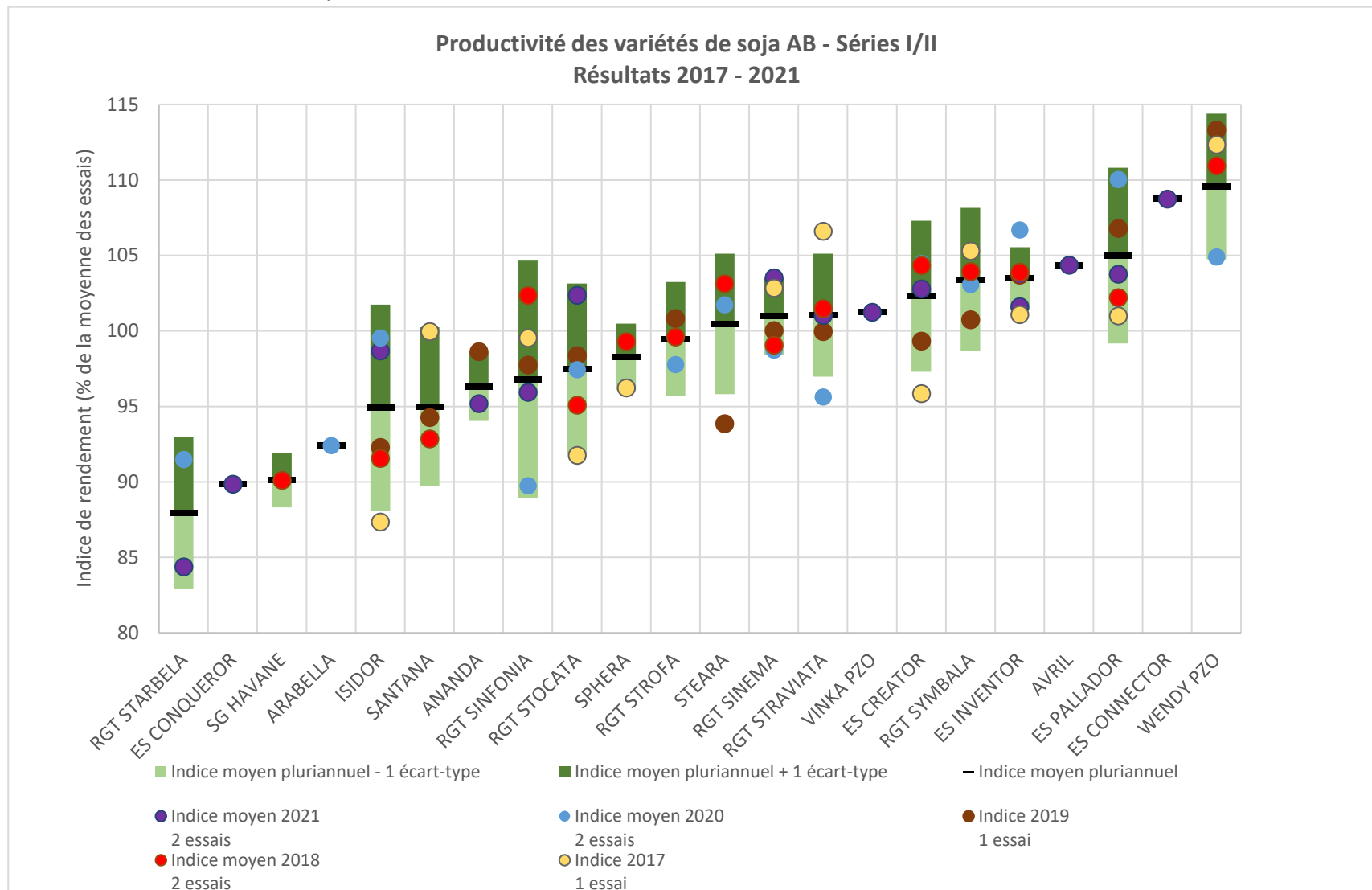
Variétés classées par ordre alphabétique.

Les indices de rendement graine sont calculés en pourcentage de la moyenne des essais toutes variétés confondues présentes dans ces essais.

Variété	Nombre d'année d'évaluation	Rendement aux normes : 2017-2021					Rdt protéines Indice moyen	Moyenne ajustée						
		Indice de Rendement (%)	Ecart Type	Intervalle de confiance		Nombre essai où indice >= 100		% de protéines (%MS)	PMG 0% (g)	Date de floraison (par rapport à ISIDOR)	Date de maturité (par rapport à ISIDOR)	Hauteur 1ere gousse (cm)	Hauteur de plante (cm)	Note verse maturité
				Min	Max									
ANANDA	(2019, 2021)	96.3	2.3	94.0	98.6	0/3	89.1	39.5	169.4	-1.1	1.8	11.7	96.2	2.0
AVRIL	(2020)	104.4	0.0	104.4	104.4	1/1	98.4	39.8	173.2	0.0	0.0			
ARABELLA	(2021)	92.4	0.0	92.4	92.4	0/1	91.9	42.2	170.6	-3.4	-0.9	8.3	98.9	1.6
ES CONNECTOR	(2021)	108.8	0.0	108.8	108.8	1/1	111.2	43.2	164.0	0.0	0.0			
ES CREATOR	(2017, 2018, 2019, 2020, 2021)	102.3	5.0	97.3	107.3	5/8	104.8	43.3	177.4	0.9	4.0	16.7	93.2	2.0
ES INVENTOR	(2017, 2018, 2019, 2020, 2021)	103.5	2.1	101.4	105.6	6/6	108.1	43.8	182.1	4.2	6.9	15.9	92.1	
ES PALLADOR	(2017, 2018, 2019, 2020, 2021)	105.0	5.8	99.2	110.8	6/8	104.5	42.4	147.6	2.3	-1.0	16.2	93.0	3.5
ISIDOR	(2017, 2018, 2019, 2020, 2021)	94.9	6.8	88.1	101.7	1/8	97.7	43.5	201.1	0.0	0.0	12.2	85.2	2.0
RGT SINEMA	(2017, 2018, 2019, 2020, 2021)	101.0	2.5	98.4	103.5	4/7	101.7	42.4	171.8	4.4	1.7	15.3	96.8	2.6
RGT SINFONIA	(2017, 2018, 2019, 2020, 2021)	96.8	7.9	88.9	104.7	2/7	100.8	42.8	171.1	2.3	1.4	16.3	85.1	3.5
RGT STOCATA	(2017, 2018, 2019, 2020, 2021)	97.5	5.6	91.9	103.1	3/8	99.7	43.4	198.7	0.8	0.7	12.9	85.5	1.4
RGT STRAVIATA	(2017, 2018, 2019, 2020, 2021)	101.0	4.1	97.0	105.1	3/6	101.0	42.0	170.2	0.8	4.0	13.0	84.7	1.6
RGT STROFA	(2018, 2019, 2020)	99.5	3.8	95.7	103.2	2/4	96.6	40.9	181.0	3.0	5.5	18.2	87.5	1.6
RGT SYMBALA	(2017, 2018, 2019, 2020)	103.4	4.7	98.7	108.2	4/5	104.3	42.1	184.4	2.1	4.6	14.8	104.1	1.6
SANTANA	(2017, 2018, 2019)	95.0	5.3	89.7	100.2	0/4	93.6	41.4	171.0	1.6	3.4	13.6	91.9	
SG HAVANE	(2018)	90.1	1.8	88.3	91.9	0/2	91.8	42.8	197.4	-3.9	-1.7	12.6	91.5	
SPHERA	(2017, 2018)	98.3	2.2	96.1	100.5	1/3	99.2	42.4	177.7	-3.3	-1.8	14.9	94.7	3.1
STEARA	(2018, 2019, 2020)	100.5	4.7	95.8	105.1	3/4	104.4	42.9	187.9	0.3	3.2	14.7	103.5	9.6
WENDY PZO	(2021)	109.6	4.8	104.7	114.4	6/6	104.3	27.1	122.4	-0.9	3.3	14.0	94.8	2.7
VINKA PZO	(2017, 2018, 2019, 2020)	101.2	0.0	101.2	101.2	1/1	93.7	39.2	178.0	0.0	0.0			
Effectif		8					6	6	6	6	6	6	7	4
Moyenne (q/ha)		42.3					1.6 t/ha	42.3	176.4	09/07/2020	26/09/2020	14.5	93.1	2.6

Productivité pluriannuelle (2017-2021)

Les variétés sont classées par indice de rendement croissant.



Commentaire sur les variétés de la série I/II

ANANDA : inscrite en 2017 en Hongrie. **Teneur en protéines faible**, plante de taille moyenne, peu sensible à la verse, son niveau d'insertion de la première gousse est moyen.

AVRIL : inscrite en 2018 en Italie. Teneur en protéines moyenne, plante courte, peu sensible à la verse et son niveau d'insertion de la première gousse est bas. **Variété prometteuse pour sa première année d'évaluation.** *Attention, c'est une variété de fin de groupe 0 voire début groupe I.*

ARABELLA : inscrite en 2019 en Autriche. Teneur en protéines moyenne, plante haute mais peu sensible à la verse, son niveau d'insertion de la première gousse est bas. Son indice de rendement est moyen pour une première année d'évaluation en 2020. *Attention, c'est une variété de fin de groupe 0 voire début groupe I. variété en arrêt de commercialisation*

ES CONNECTOR : inscrite en 2021 en Croatie. Teneur en protéines élevée, plante courte mais peu sensible à la verse, son niveau d'insertion de la première gousse est moyen. **Variété prometteuse pour sa première année d'évaluation.** *Attention, c'est une variété de fin de groupe I voire début groupe II.*

ES CREATOR : inscrite en 2018 en France. Teneur en protéines élevée, plante moyenne, peu sensible à la verse, son niveau d'insertion de la première gousse est haut.

ES INVENTOR : inscrite en 2017 en France. Teneur en protéines élevée, plante courte et peu sensible à la verse, son niveau d'insertion de la première gousse est moyen. Son indice de rendement est bon pour ses quatre années d'évaluation.

ES PALLADOR : inscrite en 2015 en France. Teneur en protéines élevée, plante moyenne et peu sensible à la verse, son niveau d'insertion de la première gousse est haut. C'est une variété sensible au Sclérotinia mais *témoin de référence cœur de groupe I* grâce à **ses bons rendements, confirmés sur les cinq dernières années d'évaluation.**

ISIDOR : inscrite en 2004 en France. Teneur en protéines élevée, son niveau d'insertion de la première gousse est moyen. Elle est peu sensible au Sclérotinia et décroche en termes de rendement sur ces dernières années, en comparaison avec des variétés plus récentes

RGT SINEMA : inscrite en 2017 en France. Teneur en protéines moyenne, plante haute mais peu sensible à la verse, son niveau d'insertion de la première gousse est moyen. Elle est peu sensible au Sclérotinia.

RGT SINFONIA : inscrite en 2016 en France. Teneur en protéines élevée, plante haute et **assez sensible à la verse**, son niveau d'insertion de la première gousse est haut. Son indice de rendements est assez variable d'une année à l'autre.

RGT STOCATA : inscrite en 2019 en France. Teneur en protéines élevée, plante courte et peu sensible à la verse, son niveau d'insertion de la première gousse est moyen. **Elle est très peu sensible au Sclérotinia.**

RGT STRAVIATA : inscrite en 2019 en France. Teneur en protéines élevée, plante courte et peu sensible à la verse, son niveau d'insertion de la première gousse est moyen.

RGT STROFA : inscrite en 2020 en France. Teneur en protéines moyenne, plante courte, peu sensible à la verse, son niveau d'insertion de la première gousse est haut. *Variété en arrêt de commercialisation*

RGT SYMBALA : inscrite en 2018 en France. Teneur en protéines élevée, plante haute, peu sensible à la verse, son niveau d'insertion de la première gousse est haut. **Bon niveau de rendement enregistré en pluriannuel.**

SANTANA : inscrite en 2017 en France. Teneur en protéines moyenne, plante courte et peu sensible à la verse, son niveau d'insertion de la première gousse est moyen.

SG HAVANE : inscrite en 2014 en Roumanie. Teneur en protéines moyenne, plante courte, peu sensible à la verse, son niveau d'insertion de la première gousse est haut. Son indice de rendement est le plus faible en 2018. *Attention, c'est une variété de fin de groupe 0 voire début de groupe I. Variété en arrêt de commercialisation*

SPHERA : inscrite en 2011 en France. Teneur en protéines moyenne, plante moyenne, **assez sensible à la verse**, son niveau d'insertion de la première gousse est moyen.

STEARA : inscrite en 2013 en France. Teneur en protéines moyenne, plante haute et **assez sensible à la verse**, son niveau d'insertion de la première gousse est moyen.

VINKA PZO : inscrite en 2020 en Croatie. **Teneur en protéines faible**, plante moyenne, peu sensible à la verse, son niveau d'insertion de la première gousse est moyen. **Variété prometteuse pour sa première année d'évaluation.**

WENDY PZO : inscrite en 2014 en Hongrie. Teneur en protéines moyenne, plante moyenne, peu sensible à la verse, son niveau d'insertion de la première gousse est moyen. **Son indice de rendement moyen est le meilleur** parmi toutes les variétés évaluées sur cette période.

Indices de rendement et itinéraires techniques par essai

Les indices de rendement graines sont calculés en pourcentage de la moyenne des essais toutes variétés confondues présentes dans ces essais.

Lieu d'essai	Castelnau d'Arbieu	Pierrelatte	Lectoure	Castelnau d'Arbieu	Castelnau d'Arbieu	Merville	Merville	La Romieu
Partenaire	CREABio	CA 26	CREABio	CREABio	CREABio	-	-	CREAB
Année	2017	2018	2018	2019	2020	2020	2021	2021
Code essai	S17VPI32004	S18VPI26005	S18VPI32004	S19VPI32002	S20VPI320001	S20VAB31002	S21VAB31001	S21VPI32001
ANANDA				98.6			96.4	94.0
AVRIL								104.4
ARABELLA						92.4		
ES CONNECTOR								108.8
ES CONQUEROR								89.9
ES CREATOR	95.9	108.4	100.3	99.3	110.3	98.6	104.5	101.1
ES INVENTOR	101.1	103.1	104.7	103.7		106.7		101.6
ES PALLADOR	101.0	106.4	98.1	106.8	106.5	113.6	110.4	97.1
ISIDOR	87.4	97.2	85.9	92.3	106.8	92.3	99.3	98.1
RGT SINEMA	102.8	99.9	98.2	100.0		98.7	105.4	101.6
RGT SINFONIA	99.6	102.1	102.6	97.8	79.7	99.8	96.0	
RGT STARBELA					91.5		84.4	
RGT STOCATA	91.8	93.0	97.2	98.4	105.1	89.8	103.6	101.1
RGT STRAVIATA	106.6	98.3	104.7	100.0		95.6		101.1
RGT STROFA		104.0	95.2	100.8		97.8		
RGT SYMBALA	105.3	97.7	110.2	100.8		103.1		
SANTANA	100.0	87.9	97.8	94.3				
SG HAVANE		88.8	91.4					
SPHERA	96.2	98.0	100.6					
STEARA		104.8	101.5	93.9		101.7		
WENDY PZO	112.4	110.3	111.6	113.3	100.1	109.7		
VINKA PZO								101.2
Moyenne (q/ha)	41.0	46.8	46.7	41.3	46.4	37.0	37.3	41.9
Lieu d'essai	Castelnau d'Arbieu	Pierrelatte	Lectoure	Castelnau d'Arbieu	Castelnau d'Arbieu	Merville	Merville	La Romieu
Partenaire	CREABio	CA 26	CREABio	CREABio	CREABio	-	-	CREABio
Date de semis	05/05/20217	-	23/05/2018	02/05/2019	25/05/2020	27/05/2020	27/05/2021	26/05/2021
Date de récolte	28/09/2017	15/11/2018	02/10/2018	30/09/2019	09/10/2020	05/11/2020	14/10/2021	20/10/2021
Précédent	Trèfle	-	BTH	Maïs grain	BTH	Maïs grain	BTH	BTH
Texture	Limono-sablo-argileux	-	Limono-Argileux	Limono- Argileux	Argilo-limoneux	-	-	Argile

(-) données manquantes